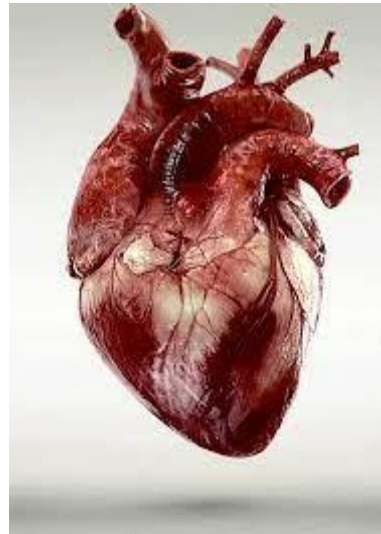




Dr Percheron - Dr Teissier
8^e journée pédiatrique d'Ariège

Barker, Lancet, 1986



HTA



AVC hémorragique



Poids de naissance < 95^e p

Maladie CV
Adulte

Diabète de type 2



Norvège: Wasler, 1984

Finlande: Notkola, 1985

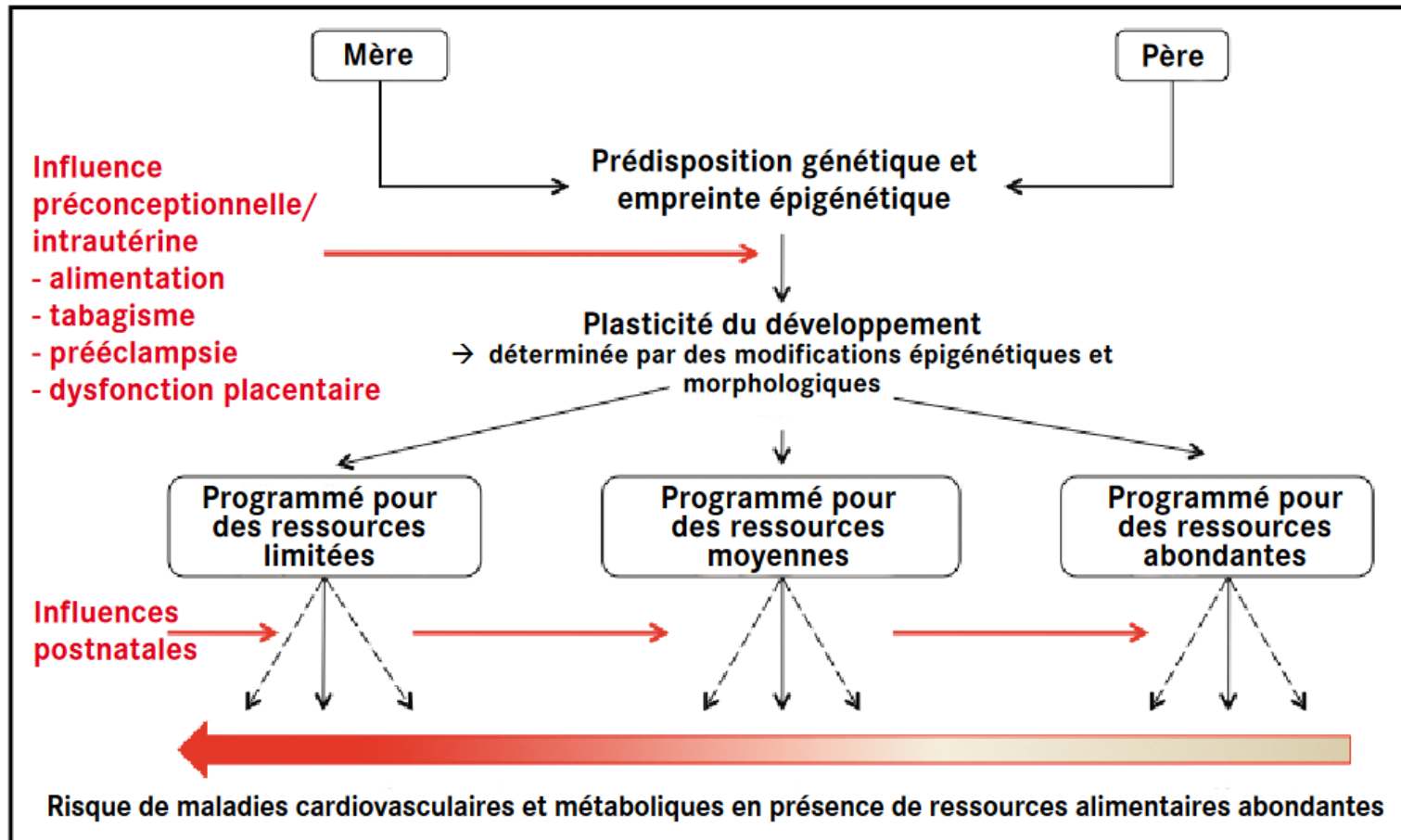
Pays bas: roseboom, early hum dev, 2006

Barker, *BMJ*, 1990

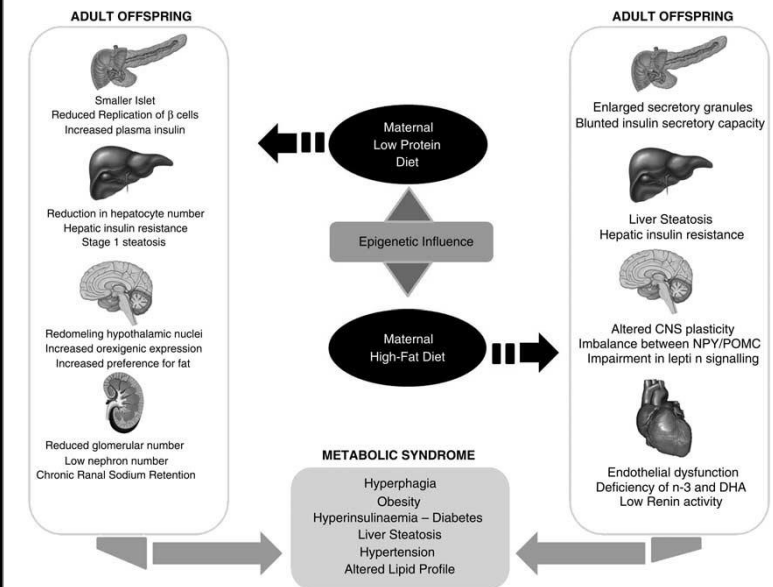
Barker, *BMJ*, 1986

Whincup, *JAMA*, 2008

Concept du « foetal programming »



Exemple de l'HTA



Busher, *paediatrica*, 2013
 Gusmao correia, *J Humain hypertension*, 2012

1000 premiers jours et décès

- Lien entre ACE (adverse childhood experience)
- Et mortalité à l'âge adulte

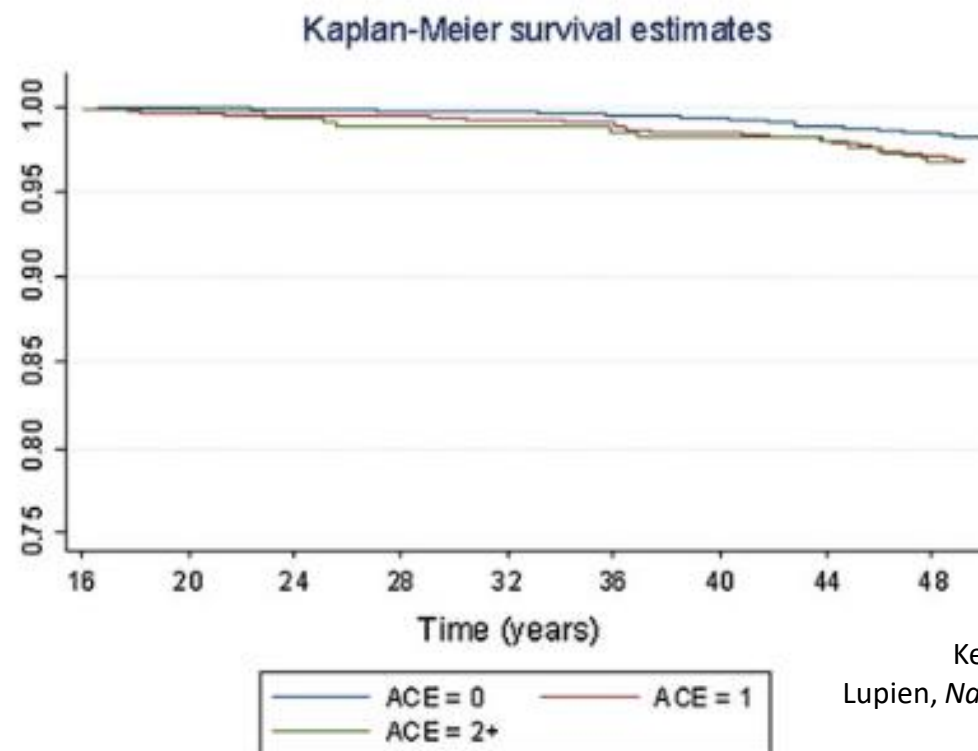
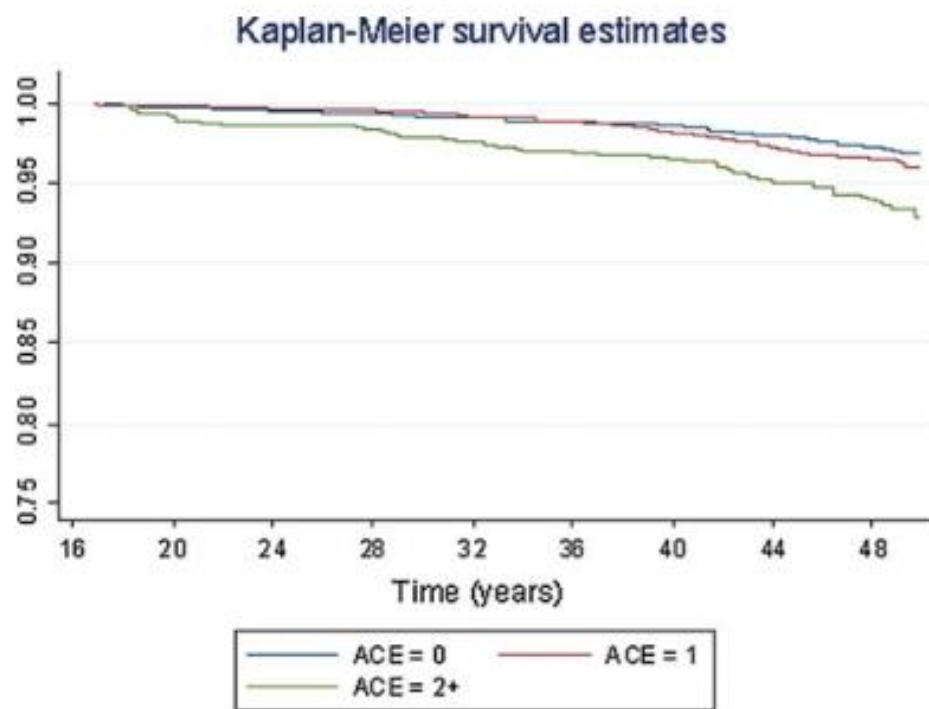


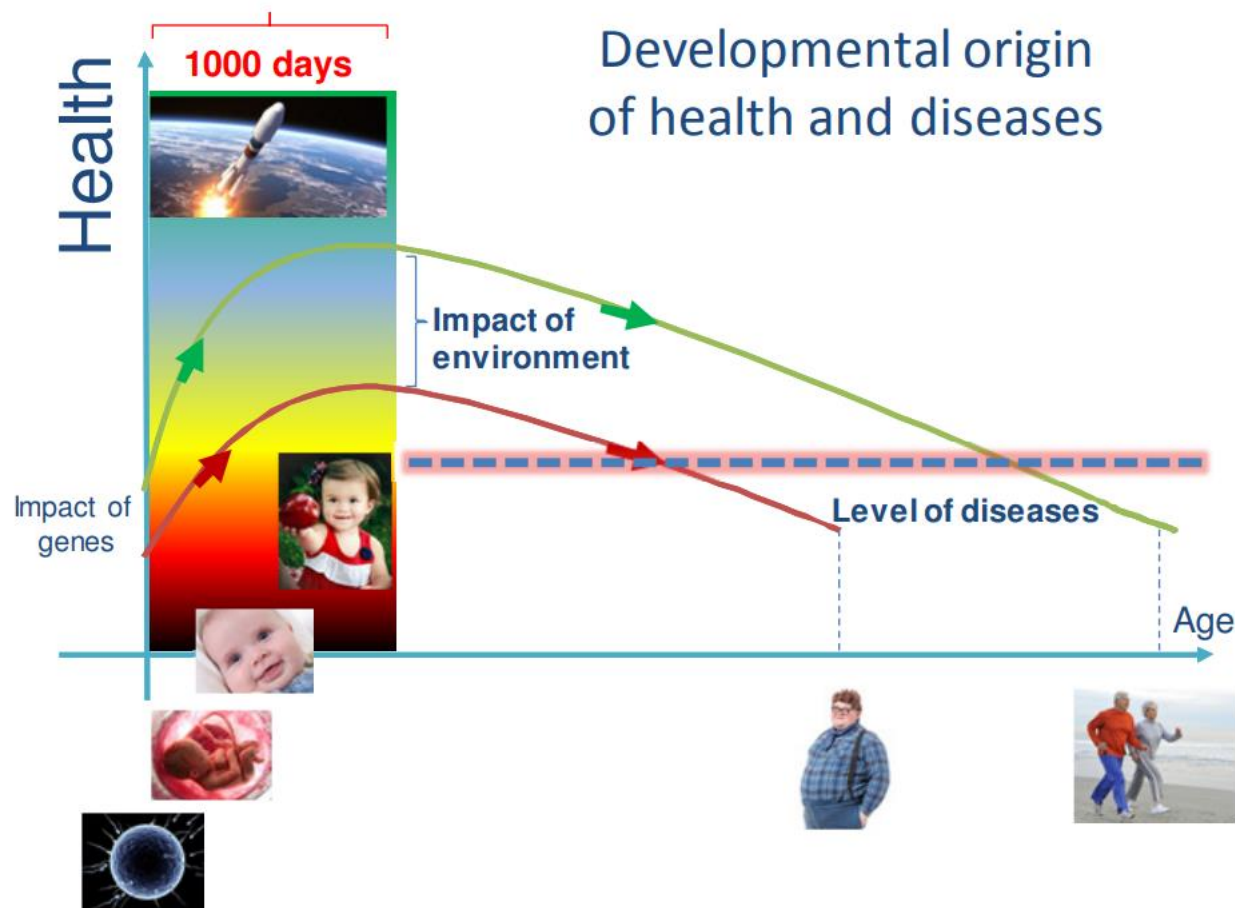
Fig. 1 Survival among men by ACE group

Kelly-Irving, *eur j epidemiol*, 2013
Lupien, *Nature review neuroscience*, 2009
Esteves, *Am J Psychiatry*, 2020

DOHAP



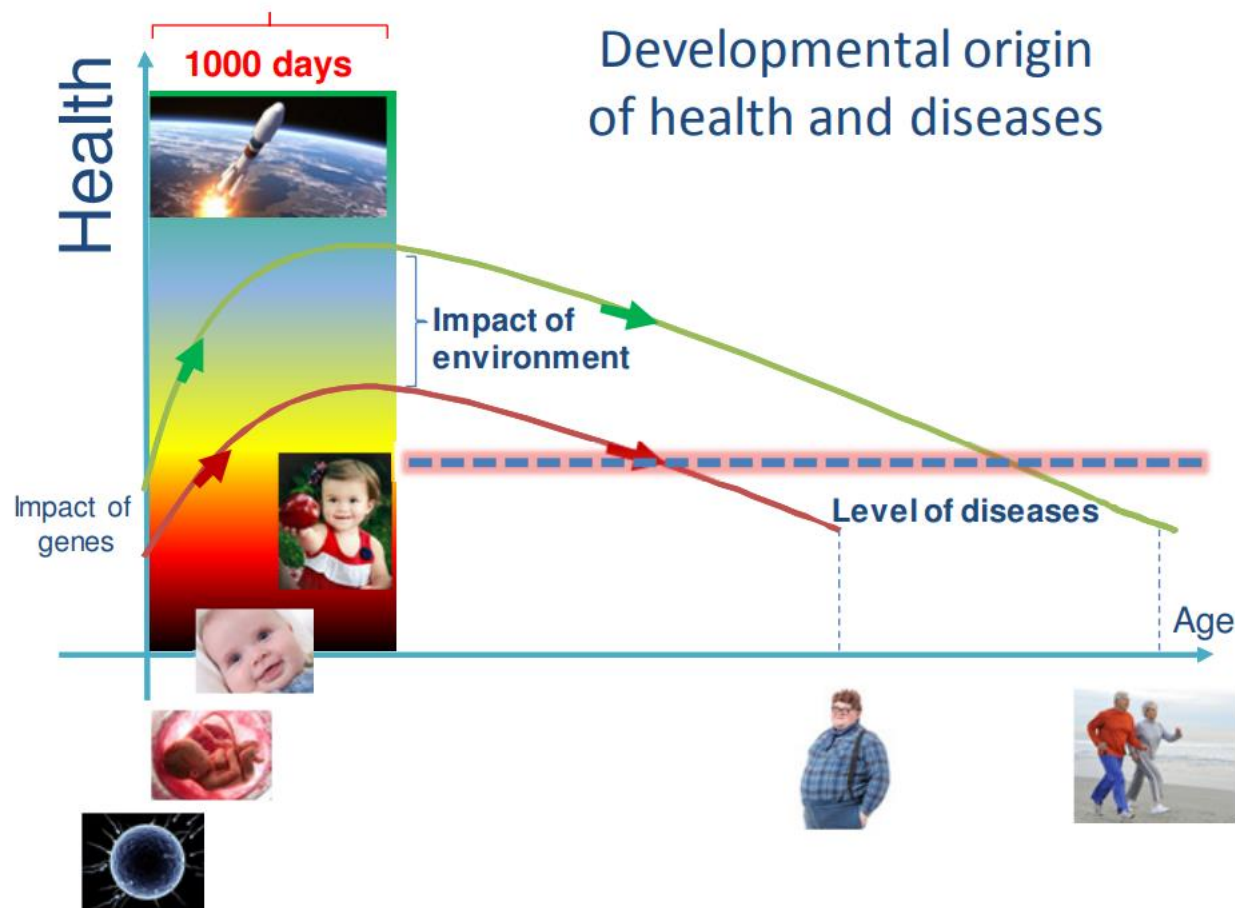
DOHAP: fenêtre d'opportunité



200 000

**connexions neuronales
par minutes sur
les 1 000 premiers jours**

DOHAP: fenêtre d'opportunité

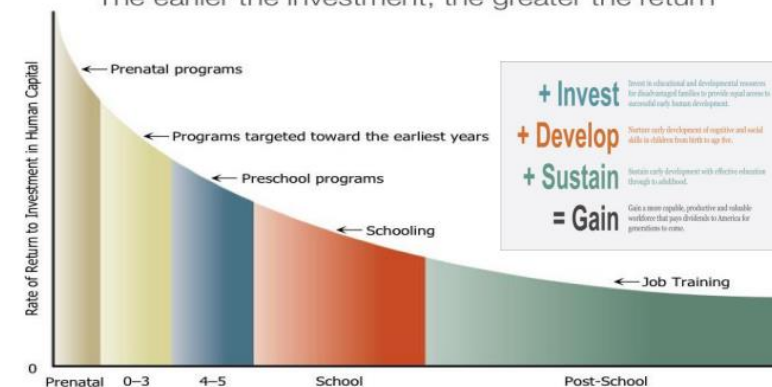


MA Charles, *question de santé publique*, Iresp, 2012

Causes précoces	Conséquences à l'âge adulte
Restrictions de croissance intra-utérine, faible poids de naissance	Diabète de type 2, surcharge adipeuse abdominale, hypertension artérielle, maladies cardiovasculaires, maladie rénale chronique, bronchopathie obstructive
Diabète gestationnel, obésité maternelle pendant la grossesse, prise de poids gestationnelle excessive	Obésité, insulino-résistance, diabète de type 2
Prématurité	Retard cognitif et moteur, diabète de type 2
Croissance post-natale ralentie	Diabète de type 2, maladies cardiovasculaires
Croissance post-natale excessive	Obésité, cancer
Exposition de la mère et du jeune enfant à des toxiques	Retard cognitif et moteur, obésité, puberté précoce, infertilité, cancer, hypertension, maladies cardiovasculaires
Infections maternelles pendant la grossesse, infections précoces de l'enfant	Asthme, maladies cardiovasculaires, autisme, schizophrénie
Situation psychosociale dans l'enfance difficile, carence affective	Retard cognitif et moteur, troubles émotionnels et comportementaux, obésité

EARLY CHILDHOOD DEVELOPMENT IS A SMART INVESTMENT

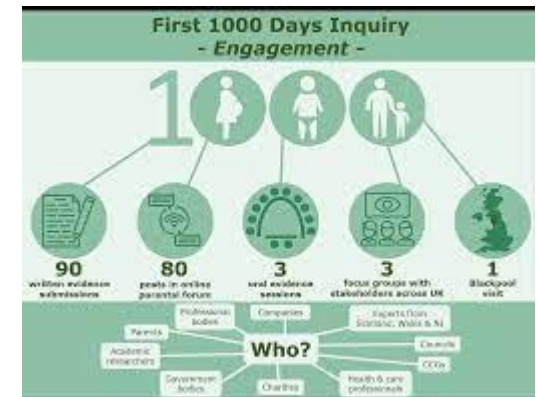
The earlier the investment, the greater the return



Source: James Heckman, Nobel Laureate in Economics

Genèse politique

- **Fev 2015: 1001 jours au parlement GB**
- **2019: 1000 premiers jours en Angleterre**
 - Argument économique des troubles psy périnataux: 23 milliards de livres /an
 - Orientation majoritairement psychiatrique
- Arguments en lien avec la santé adulte / la sécurité:
 - Reduction de 59% des incarcérations
 - Reduction de 51% des violences
 - Reduction de 38% des grossesses de mineures



Genèse politique

- Rapport lancé en 2019

- neuroscientifiques, chercheurs en psychologie, généticiens, gynécologues, pédiatres, généralistes, psychothérapeutes, pédopsychiatres, sages-femmes, éducateurs, ...



4e mois de grossesse aux 2 ans

MINISTÈRE
DES SOLIDARITÉS
ET DE LA SANTÉ
*Égalité
Territoires
Citoyenneté*

Les 1000 premiers jours

Là où tout commence

Rapport de la commission
des 1000 premiers jours
SEPTEMBRE 2020

Un chantier en 5 axes

1.

Renforcer le parcours des 1000 premiers jours, construit autour de 3 moments clefs

2.

Décliner le parcours 1000 jours pour les situations de fragilité

3.

Mettre à disposition des ressources fiables et accessibles pour les parents et l'entourage

4.

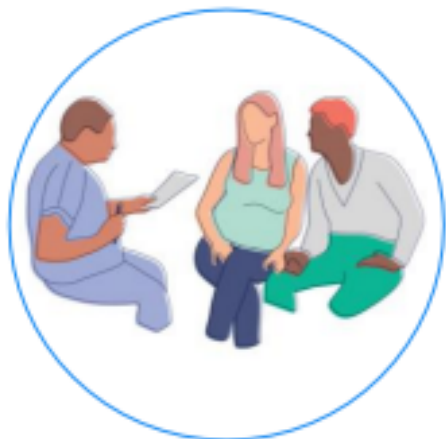
Donner du temps supplémentaire pour la construction de la relation parent-enfant

5.

Améliorer encore la qualité de l'accueil du jeune enfant

1.

Renforcer le parcours des 1000 premiers jours, construit autour de 3 moments clefs



Entret
p
Promotion de
prof

45 mois de

Consultation précoce Rôle du MG Réfèrent de parcours

Repérage des difficultés et
orientation des parents
*Renforcement des staffs médico-psycho-
sociaux et de l'articulation ville-hôpital-PMI*

Retour à
domicile

Groupes de parents
*Expérimentation avec 8 CAF
sur le territoire.*

t par les
MI ;
structurées
et le



Expérimentation pour un travail systématique avec
repérage des troubles évocateurs de la DPP
*Travail en cours sur une intervention plus
systématique des professionnels aux 2 pics
identifiés de 5^e et 12^e semaines.*

Entourer les populations à risque / en difficulté

- Patients en situation d'immigration
- Parents isolés
- Familles monoparentales
- Précarité sociale
- Handicaps
- Place des pères



2.

Décliner le parcours 1000 jours pour les situations de fragilité

3.

Mettre à disposition des ressources fiables et accessibles pour les parents et l'entourage

Les différents types de contenus

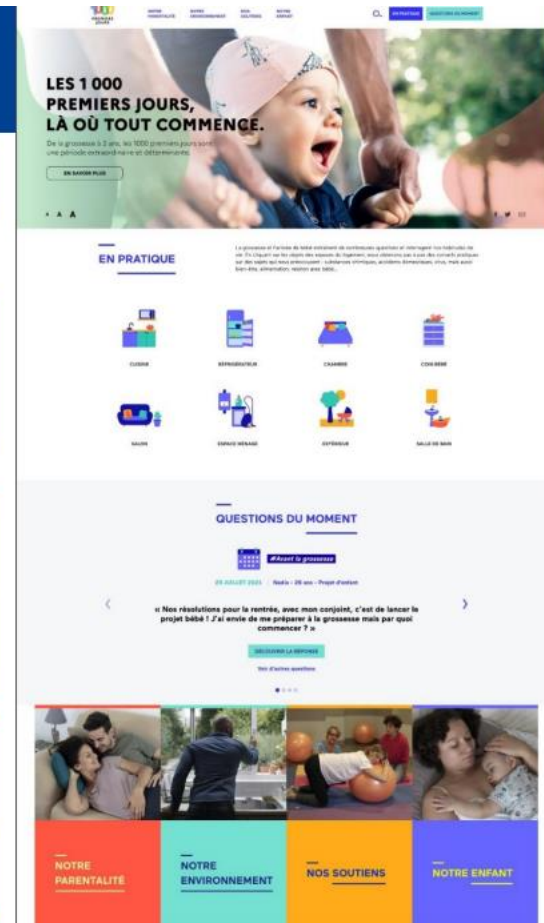
3 entrées complémentaires pour accéder aux informations et conseils

Renvoi vers la page 1000 jours

Entrée par les espaces de vie d'En pratique

Entrée par les Questions du moment

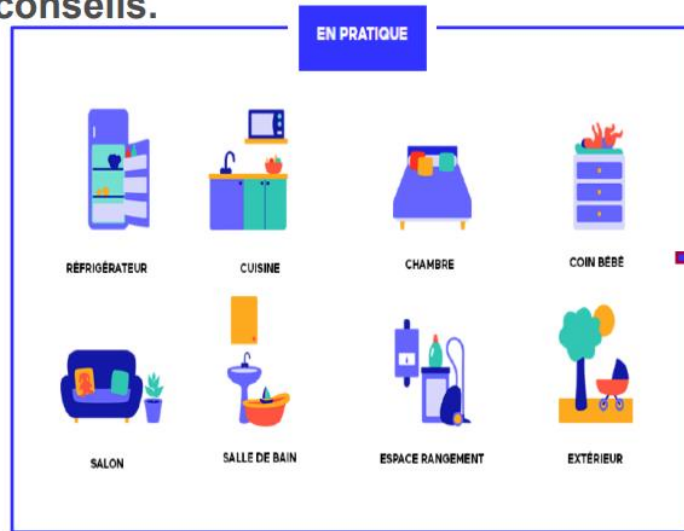
Entrée par les 4 rubriques



Les perturbateurs endocriniens – ma maison

EN PRATIQUE

Outil reprenant les informations des rubriques sous une forme plus **accessible et ludique**, au travers de 8 espaces, 180 objets, et plus de **300 conseils**.



Le salon

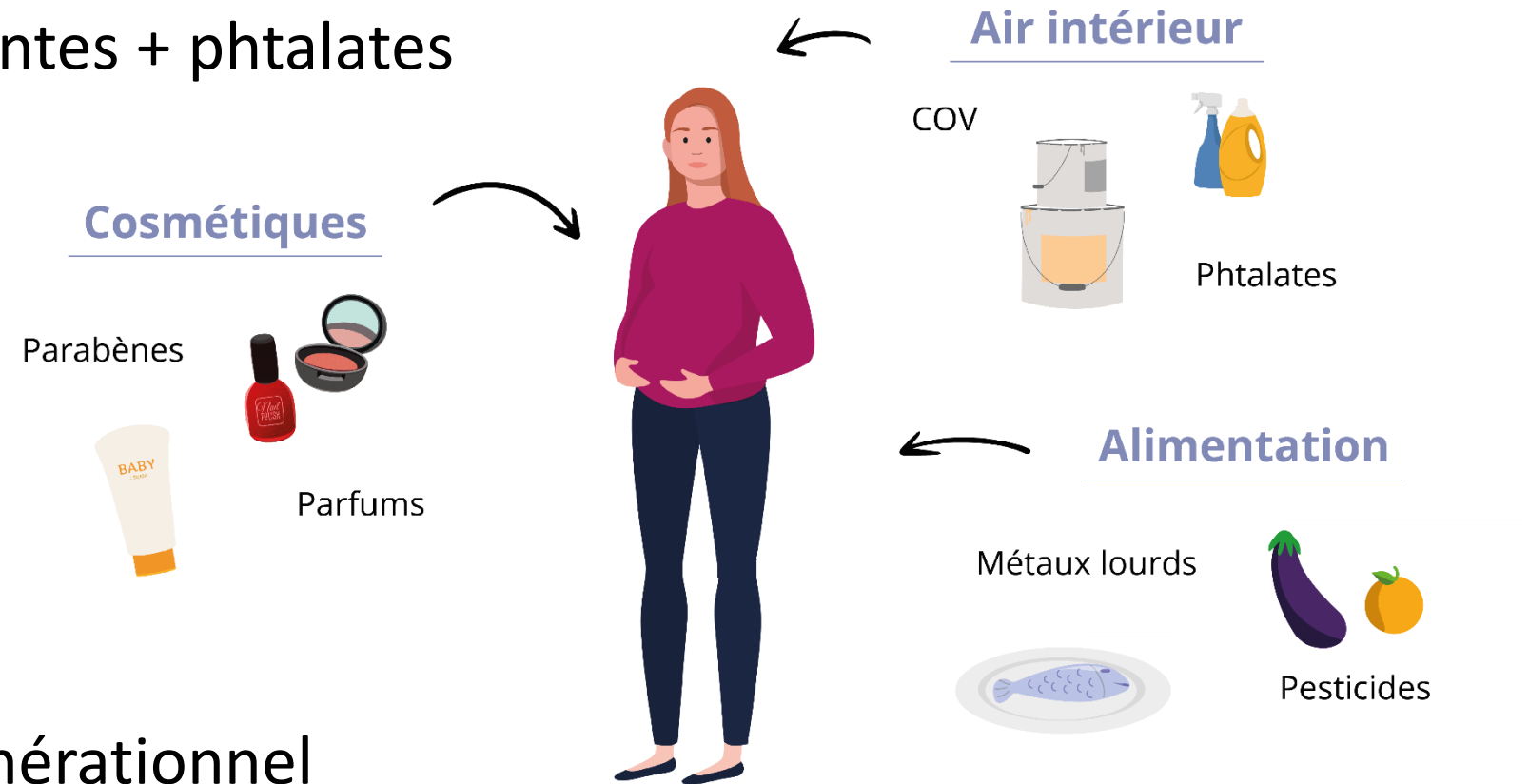


Au clic sur un point rouge, des objets sont proposés



Perturbateurs endocriniens

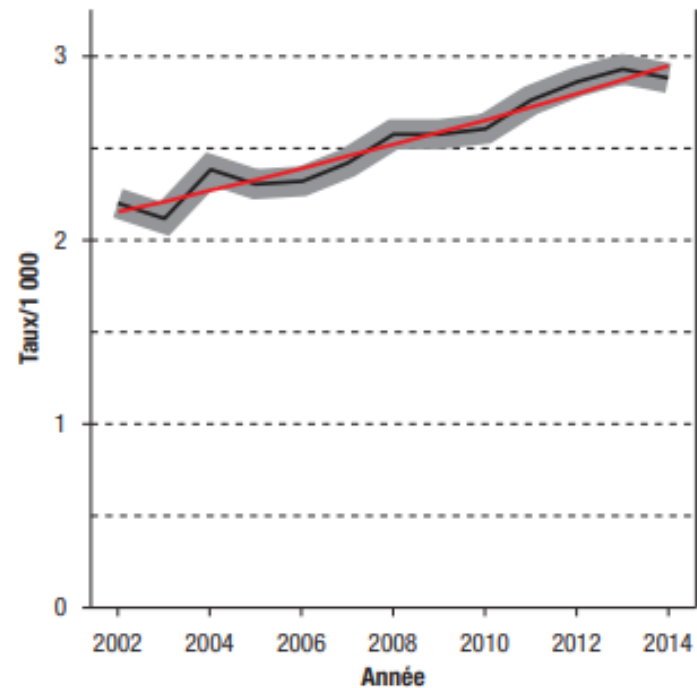
- 800 substances
- 99% femmes enceintes + phtalates



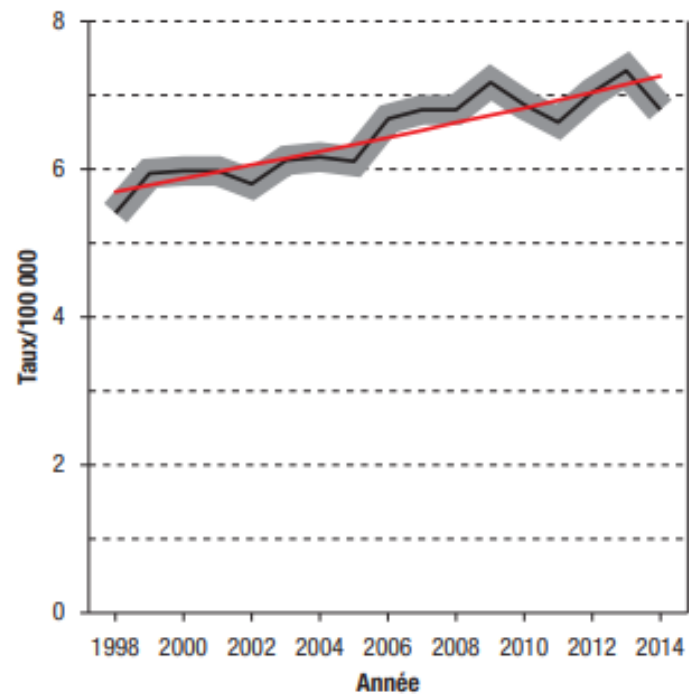
- Effet inter/transgénérationnel

Perturbateurs endocriniens

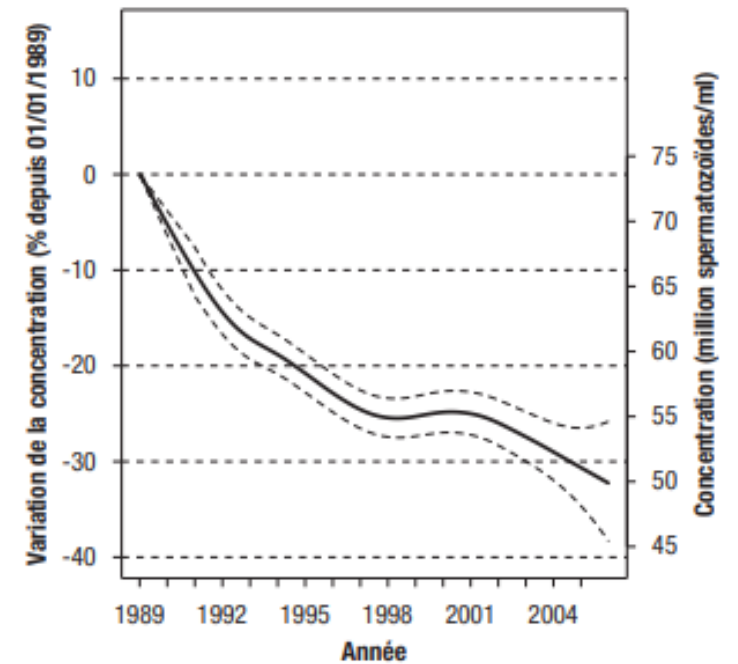
Évolution temporelle prédite du taux brut d'incidence des cas de cryptorchidies traités chirurgicalement chez les garçons de moins de 7 ans, France entière, 2002-2014



Taux brut d'incidence de cancers du testicule traités chirurgicalement, France entière, 1998-2014



Concentration spermatique chez les hommes de 35 ans, France, 1^{er} janvier 1989-31 décembre 2005



PERTURBATEURS ENDOCRINIENS : QUELS MESSAGES ?

Dans un contexte de multi-exposition et une approche bienveillante => Tendre vers une sobriété d'exposition

1. Alerter sur les produits pouvant contenir des PE.



VERNIS À ONGLES

On limite le vernis à ongles (tout comme le maquillage et le parfum) quand on attend un bébé ou qu'on l'allaite.

Pourquoi ? Certains vernis à ongles peuvent contenir des substances chimiques nocives suspectées d'être des perturbateurs endocriniens ou des allergènes.

On laisse les ongles (des mains et des pieds) naturels pour aller à la maternité pour accoucher.

Mais aussi... contenants en plastiques, parfums, crème solaire, fond de teint, coloration, gel douche...

2. Valoriser des produits alternatifs.



VINAIGRE BLANC

On peut utiliser des produits traditionnels pour l'entretien de la maison (vinaigre blanc, bicarbonate de soude, savon noir...).

Pourquoi ? Ils contiennent peu de substances chimiques.

On respecte les conditions d'utilisation et on pense à aérer quand on fait le ménage.

Mais aussi... savon noir, bicarbonate, produits cosmétiques simple et naturel, contenants en verre, liniment oléo-calcaire, savon à base végétale

3. Promouvoir les gestes qui protègent.



LÉGUMES ET FRUITS

On lave puis on épluche les fruits et légumes avant de les cuisiner ou de les manger.

Pourquoi ? Afin de diminuer la quantité de substances chimiques, et notamment de pesticides, dans ce que l'on consomme.

Les aliments issus de l'agriculture biologique, « bio », et de l'agriculture raisonnée contiennent, en général, beaucoup moins de résidus de pesticides que les autres.

Mais aussi... Limiter les cosmétiques, limiter le nombre de produits ménagers, aérer, laver les textiles neufs...

Vers un hôpital sans perturbateurs endocriniens

Dispositifs médicaux en PVC plastifié



Agir sur son environnement

Repenser nos lieux de vie

- Qualité de l'air (transport)
- Pollution sonore
- Impact de la végétalisation:
 - Obésité
 - Allergie
 - Santé mentale
 - Exposition aux écrans
- Intégration sociale
- Cours d'écoles



Les écrans

- TV: 50% des moins de 3ans
- Portable: 25%
- Tablette: 10%

Vincent V, Université paris descartes, 2019

- troubles du sommeil
- Diminution des apprentissages
- Frustration, anxiété

chindamo, eur j pediatri, 2019
Schmidt, Child dev, 2008

- Rôle +++ de l'usage parental

Reed, PLoS One, 2017

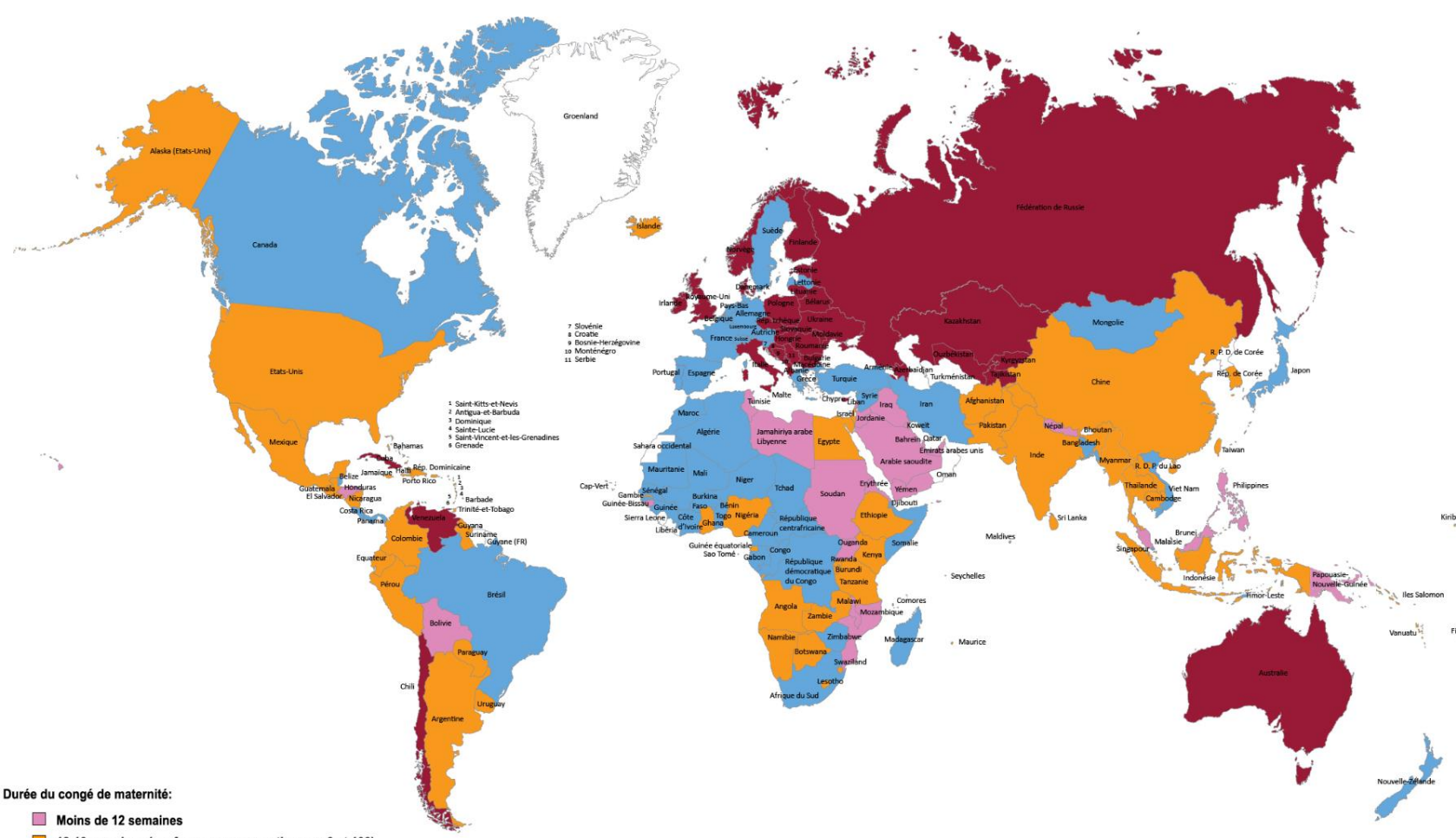
Apprivoiser les écrans et grandir

3 - 6 - 9 - 12

The infographic is divided into five vertical columns, each representing a different age group. Each column features a photograph of a child, a title, a description of their needs, and a corresponding colored box with advice. The background is dark blue with icons of a TV, a game controller, a globe, and a smartphone.

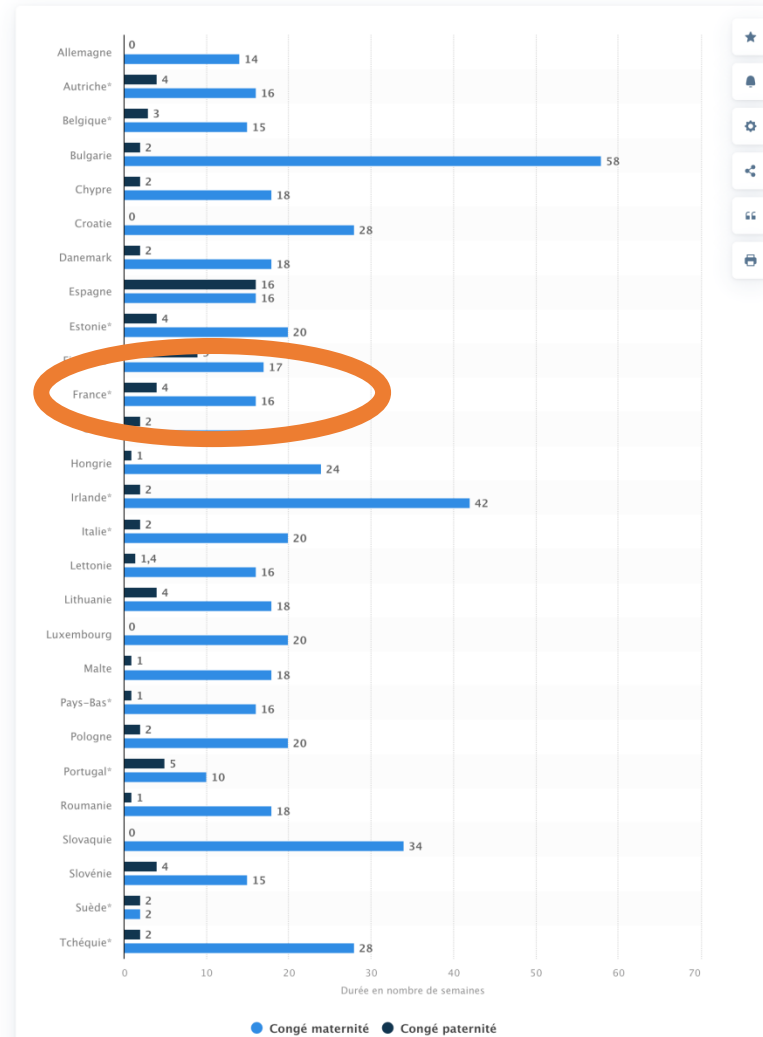
Age Group	Child's Need	Parental Advice
Avant 3 ans	L'enfant a besoin de découvrir avec vous ses sensorialités, et ses repères	Jouez, parlez, arrêtez la télé
De 3 à 6 ans	L'enfant a besoin de découvrir ses dons sensoriels et manuels	Limitez les écrans, partagez-les, parlez-en en famille
De 6 à 9 ans	L'enfant a besoin de découvrir les règles du jeu social	Créez avec les écrans, expliquez-lui Internet
De 9 à 12 ans	L'enfant a besoin d'explorer la complexité du monde	Apprenez-lui à se protéger et à protéger ses échanges
Après 12 ans	Il s'affranchit de plus en plus des repères familiaux	Restez disponibles, il a encore besoin de vous !

4. Donner du temps supplémentaire pour la construction de la relation parent-enfant



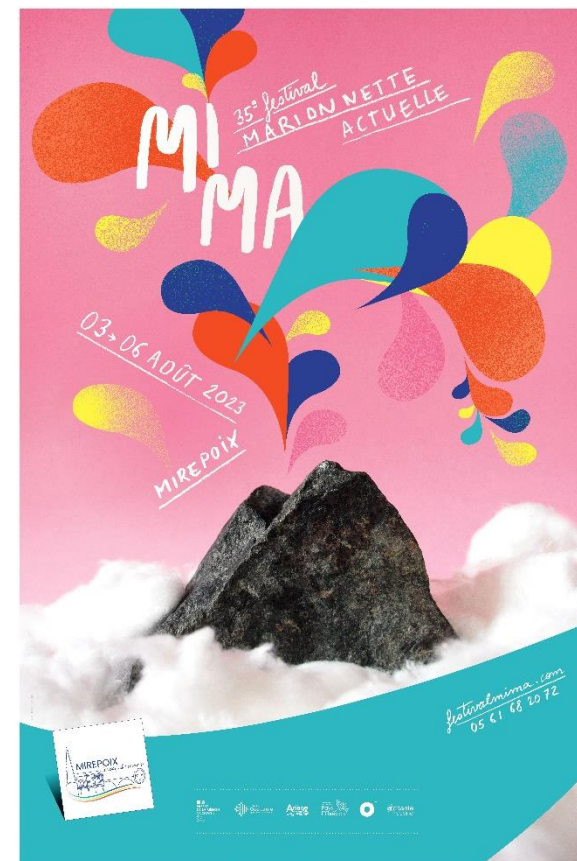
Source : Base de données de l'OIT sur les lois relatives aux conditions de travail et de l'emploi - Protection de la maternité (Bureau international du Travail, 2016)

Disponible sur: <http://www.ilo.org/dyn/travail/travmain.ho>



● Congé maternité ● Congé paternité

- Renforcer les relais (ass mat, garde, horaires décalées)
- De centres relai et de sources documentaires
 - Australie: cottages avec RDV 2/semaine
 - Site des 1000 premiers jours
 - Implication des PMI
- Lieux d'accueil (LAEP)
- Promotion de la culture



The infographic features a central white circle with the text '1000 PREMIERS JOURS' in orange. It is surrounded by six white, shield-shaped icons: a brain, a coat, a house, a plate with cutlery, a person walking, and a bed. A curved line with dots connects these icons. Lines extend from each icon to a corresponding text block. The background is a light pink color.

1000 PREMIERS JOURS

ÉDUCATION

pédagogique et
maintien d'une vie
sociale harmonieuse

SUIVI MÉDICAL

régulier chez le médecin

SOMMEIL

réparateur, de
qualité et avec des
rythmes réguliers

ENVIRONNEMENT

sain (qualité de l'air, exposition aux
substances nocives et au soleil etc.)

ACTIVITÉ PHYSIQUE

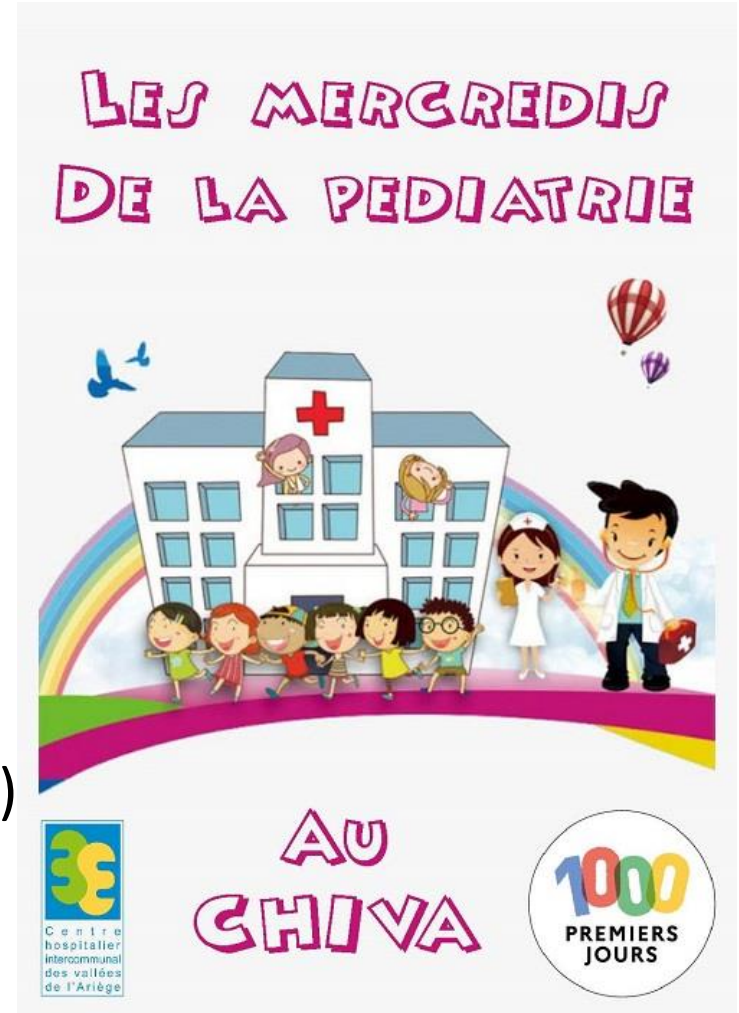
régulière et adaptée tout en limitant la
sédentarité

ALIMENTATION

équilibrée, variée et adaptée

Actions sur le CHIVA

- Lauréat appel à projet de l'ARS en 2021
- Création d'un poste d'animatrice
- Participation de l'ensemble de l'équipe
- Objectifs:
 - Information du grand public
 - Soutien des parents de la grossesse à l'enfance
 - Collaboration avec différents acteurs ariègeois
 - Amélioration des PEC (douleur, anxiété,...)
 - Repenser l'hôpital (potager, décoration, animation)
 - Prévention primaire

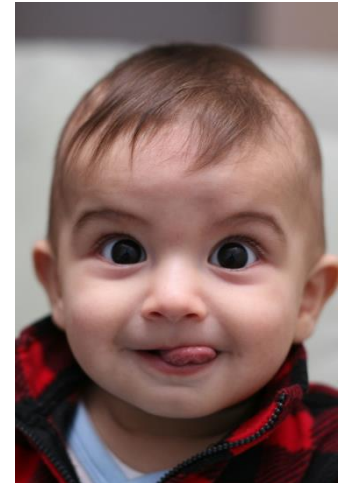


Actions sur le CHIVA



Take home message, 1000 premiers jours

- Période d'opportunité (*l'adulte est l'héritier de l'enfant qu'il a été*)
- Mettre en place des référents de parcours
- Discours de prévention:
 - Exposition environnementale
 - Hygiène de vie: sommeil, alimentation
 - Développement et éveil
 - Relation parent enfant
- Dépister et accompagner les enfants vulnérables
- Établir un réseau



**Merci pour votre
attention**



Place au Dr Teissier



Facteurs
environnementaux

« Programmation »
Fenêtre de vulnérabilité

Santé à l'âge
adulte



Activité
physique



Sédentarité



Stress



Microbiome



Nutrition



Western diet



Précarité



Toxiques de
l'environnement



Santé /
maladies non transmissibles

*Les 1000 premiers
jours de vie*

• Objectif général

Informer les futurs parents sur l'influence, pendant la grossesse, des environnements (entendus dans toutes leurs dimensions : affectifs, sociaux, physiques, chimiques...) sur leur santé et celle de leur enfant.

• Positionnement

Autour de la grossesse (pré conception aux deux ans de l'enfant) période des 1 000 jours : là où tout commence
Période de vulnérabilité mais surtout d'opportunité

• Périmètre

Les 3 déterminants fondamentaux de la santé périnatale :

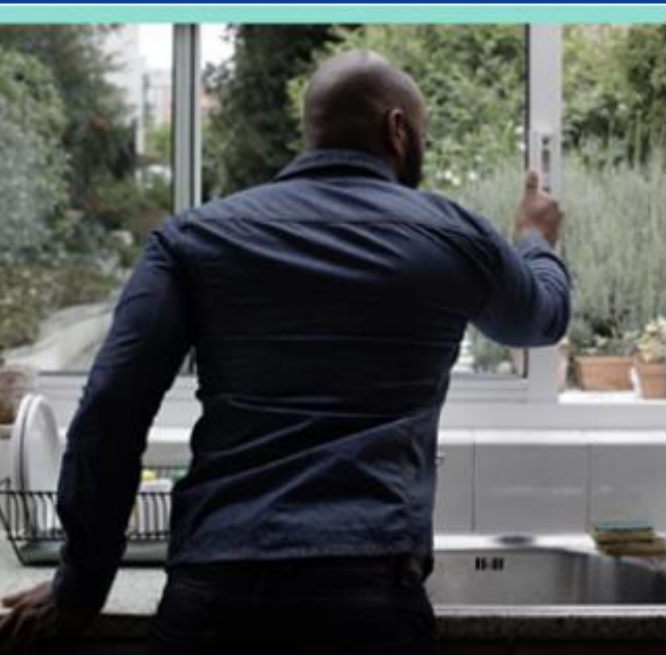
- alimentation saine et appropriée et activité physique,
- environnements chimiques et physiques sûrs et favorables,
- bien-être émotionnel et relations sociales stables et attentives.

• Ligne éditoriale

Approche soutenante, bienveillance et non culpabilisante

Accessibilité = littératie en santé (voir diapo suivante pour le texte)

Promouvoir la grossesse comme un événement de vie et non comme un événement médical



—
**ALLER VERS UN
ENVIRONNEMENT
SAIN**
—

- **Les gestes au quotidien**
 - Adopter les bons gestes pour améliorer son air intérieur
 - Eviter les microbes pendant la grossesse et les premiers mois de bébé
 - Se préserver des accidents de la vie courante avec des gestes simples
 - Repenser ses habitudes de course pour réduire l'exposition aux substances chimiques
- **Les sources d'exposition à la maison et leurs effets**
 - Connaître les allergènes pour mieux les éviter
 - Comprendre les étiquetages des substances chimiques
 - Ondes et rayonnements
 - Limiter les perturbateurs endocriniens, c'est possible.
 - Eviter une exposition au plomb
 - Connaître les substances chimiques de notre quotidien
- **Etre attentif hors de la maison (travail, voyage, loisirs)**
 - Favoriser un environnement professionnel sain
 - Adopter les bons réflexes en cas de températures extrêmes.
 - Prendre certaines précautions pour les voyages

Allaitement et 1000 premiers jours, annexe

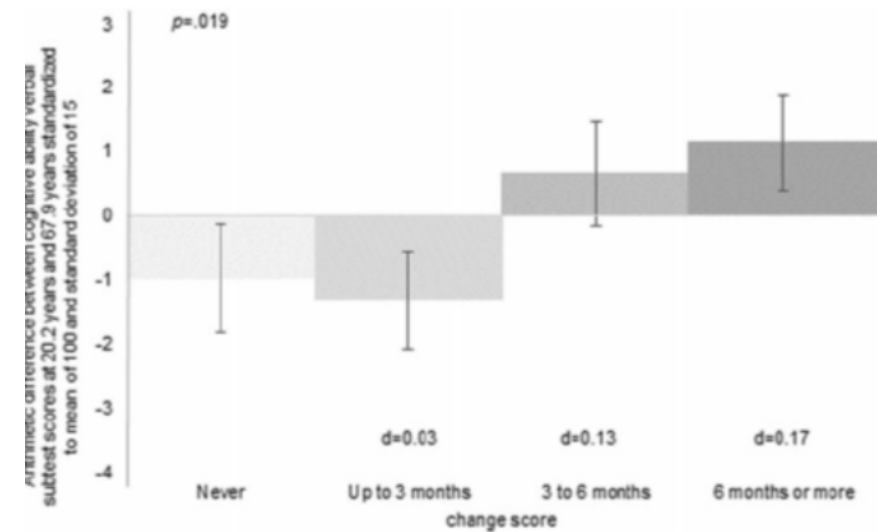


Enfants prématurés

- ↓ Obésité de l'adulte;
- ↓ pression artérielle chez adolescent;
- Meilleur profil lipoprotéique chez adolescents;
- Meilleur développement cognitif chez adolescents;

Angelsen NK, Arch Dis Child 2001
Roze JC, BMJ Open 2012
Singhal A, Lancet 2001
Singhal A, Lancet 2004

Breast feeding is associated with better cognitive score at 20 years



Rantalainen, Psychol Med 2018

Perturbateurs endocriniens, annexe 1

I TABLEAU A1 I

Liste de l'ensemble des effets sanitaires suspectés d'être liés à une exposition aux PE d'après les résultats de la revue de la littérature (Source : Santé publique France)

Altération de la santé reproductive chez la femme	
Endométriose Fibromes utérins Syndrome des ovaires polykystiques Diabète gestationnel ³	Insuffisance ovarienne prématurée Cycles menstruels irréguliers Âge avancé de la ménopause
Altération de la santé reproductive chez l'homme	
Cryptorchidies Hypospadias	Altération de la qualité du sperme Cancer du testicule (non hormono-dépendant)
Altération de la santé reproductive sans distinction de sexe	
Altération du sexe ratio à la naissance: le plus souvent diminution du sexe masculin Issues défavorables de grossesse : - fausse couche, - pré-éclampsie, - accouchement prématuré, - faible poids à la naissance, - décès du fœtus.	Infertilité Puberté précoce Diminution de la fécondité/sous fertilité
Troubles thyroïdiens	
Hyperthyroïdie (Thyréotoxose) Hypothyroïdie congénitale	Hypothyroïdie ou hyperthyroïdie subclinique
Troubles du neuro-développement de l'enfant : effets cognitifs et comportementaux	
Troubles du comportement : - troubles relationnels ¹ - troubles émotionnels ¹ - troubles cognitifs ¹	Déficit intellectuel - Diminution du QI Troubles du déficit de l'attention avec hyperactivité (TDHA) Paralysie cérébrale ¹ Trouble du spectre de l'autisme (TSA)
Cancers hormono-dépendants	
Cancer du sein Cancer de la prostate Cancer de l'endomètre	Cancer des ovaires Cancer de la thyroïde
Troubles surrénaliens	
Maladie de Cushing (hypercortisolisme chronique)	Maladie d'Addison (hypo-sécrétion d'hormones surrénaliennes)
Troubles osseux	
Fractures osseuses Ostéoporose Troubles de développement de l'émail ¹ , hypominéralisation ¹ , fluorose dentaire ¹ , hyperdontie ¹ , hypodontie ¹	Calcification irrégulière du crâne ¹ Altération du développement du squelette
Troubles métaboliques	
Surpoids et obésité Diabète de type 2 Maladies cardiovasculaires Diabète de type 1	Syndrome métabolique : une combinaison d'au moins trois des cinq dysfonctions: hypertension, adiposité abdominale (centrale), augmentation des triglycérides sériques et faible densité sérique des lipoprotéines (HDL) et hyperglycémie
Troubles des fonctions immunitaires	
Allergies Maladie thyroïdienne auto-immune (ex :Basedow)	Asthme Lymphomes et leucémies chez l'enfant Troubles hématopoïétiques et malignités
Troubles cutanés et oculaires	
Chloracné ¹ Troubles de la pigmentation de la peau ¹ Dermatite atopique ¹	Cancer de la peau ¹ Vieillesse accélérée de la peau ¹ Altération de la surface oculaire : sécheresse oculaire ¹ Altération de la rétine : déficiences visuelles et rétinopathie ¹

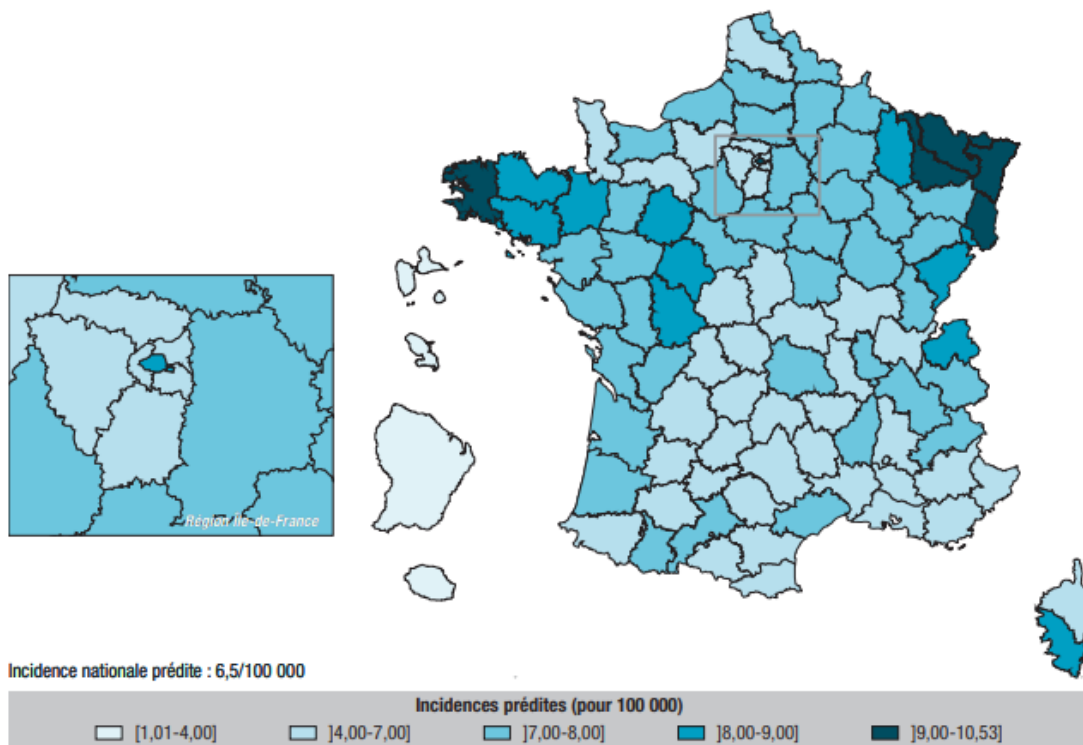
I TABLEAU A3-1 I

Résultats du classement des effets sanitaires selon le niveau du poids des preuves issu de la revue de la littérature

Niveau de preuves suffisant	Niveau de preuves plausible ⁴	Niveau de preuves insuffisant	Non documenté
<ul style="list-style-type: none"> - Endométriose - Fibrome utérin - Cryptorchidies - Hypospadias - Altération qualité du sperme - Sex ratio - Issues défavorables de grossesse - Cancer du sein - Cancer de la prostate - Troubles du comportement chez l'enfant - Troubles cognitifs chez l'enfant - Diminution des points de QI - Maladies thyroïdienne auto-immune - Asthme - Lymphomes et leucémies chez l'enfant 	<ul style="list-style-type: none"> - Cancer du testicule - Puberté précoce - Diminution fécondité - Infertilité - Cancer endomètre - Cancer des ovaires - Troubles du spectre autistique - Troubles relationnels - Troubles émotionnels - Trouble du déficit de l'attention avec ou sans hyperactivité - Paralysie cérébrale - Obésité - Diabète de type 2 - Allergies - Troubles hématopoïétiques 	<ul style="list-style-type: none"> - Syndrome des ovaires polykystiques - Cycles menstruels irréguliers - Ménopause prématurée - Cancer thyroïde - Fractures osseuses - Ostéoporose - Altération développement du squelette - Anomalies développement des dents (émail, hypominéralisation, etc.) - Hyperthyroïdie congénitale - Hypothyroïdie congénitale - Hyper et hypothyroïdie subclinique - Diabète de type 1 - Maladies cardiovasculaires - Syndrome métabolique 	<ul style="list-style-type: none"> - Insuffisance ovarienne prématurée - Maladie de Cushing - Maladie d'Addison - L'ensemble des troubles de la peau - Diabète gestationnel - Altération de la surface oculaire - Altération de la rétine

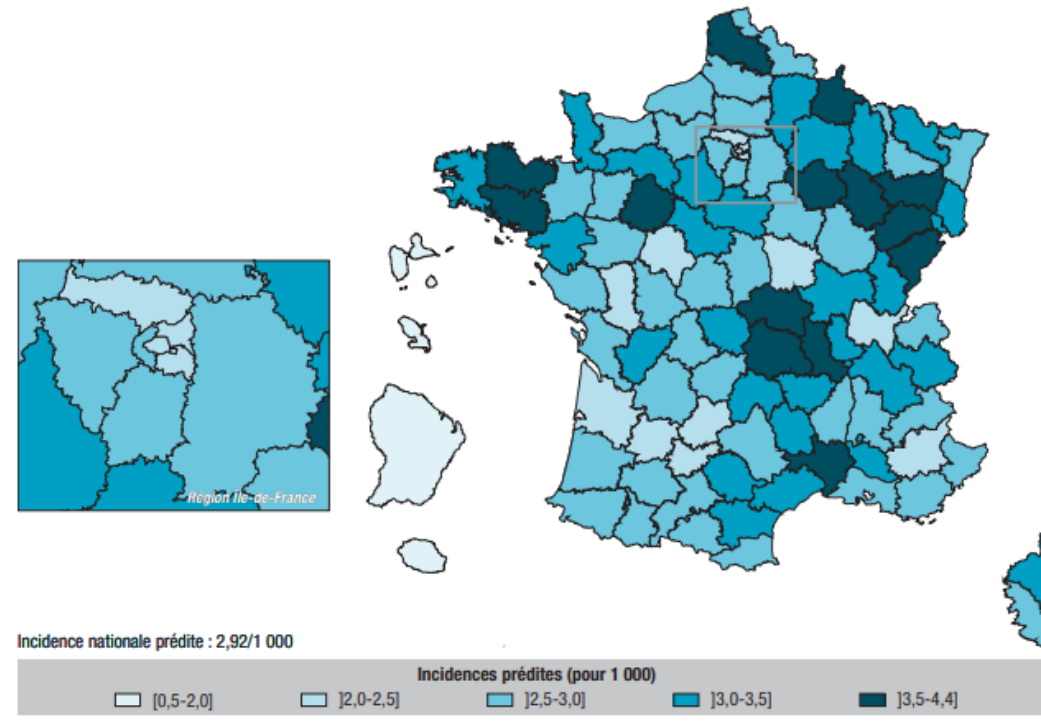
Perturbateurs endocriniens, annexe 2

Taux brut prédit d'incidence de cancer du testicule traité chirurgicalement par département en France entière, 2014



Source : Ign-GeoFLA, 2015 ; PMSI, 2014 ; Santé publique France, 2016.

Taux brut prédit d'incidence des cas de cryptorchidies traités chirurgicalement chez les garçons de moins de 7 ans, par département, France entière, 2014



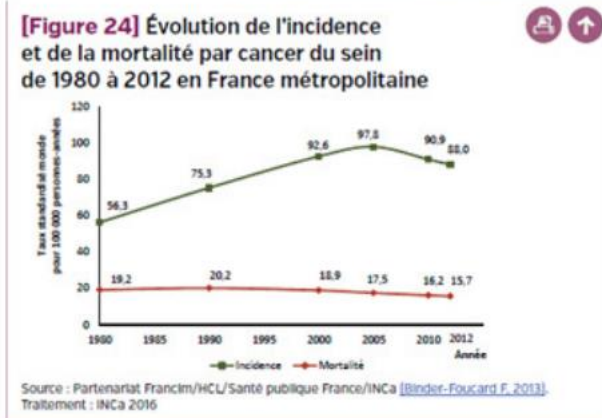
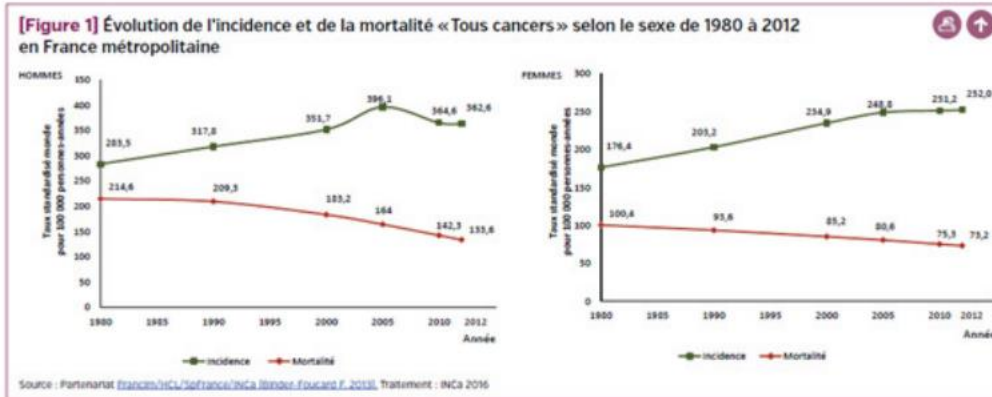
Source : Ign-GeoFLA, 2015 ; PMSI, 2014 ; Santé publique France, 2016.

- [Bulletin Épidémiologique Hebdomadaire, 3 juillet 2018, n°22-23 Santé reproductive et perturbateurs endocriniens \(santepubliquefrance.fr\)](#)

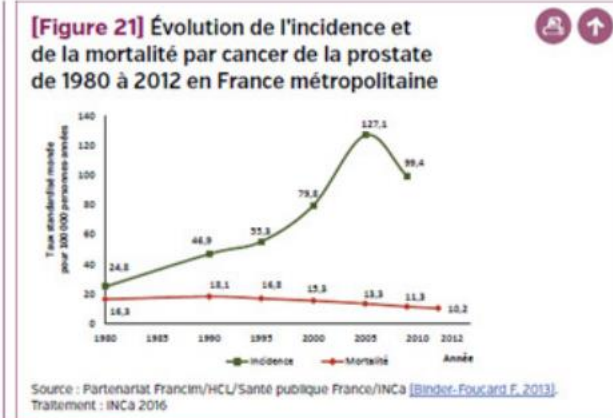
Perturbateurs endocriniens, annexe 3



Incidence cancers / 100 000

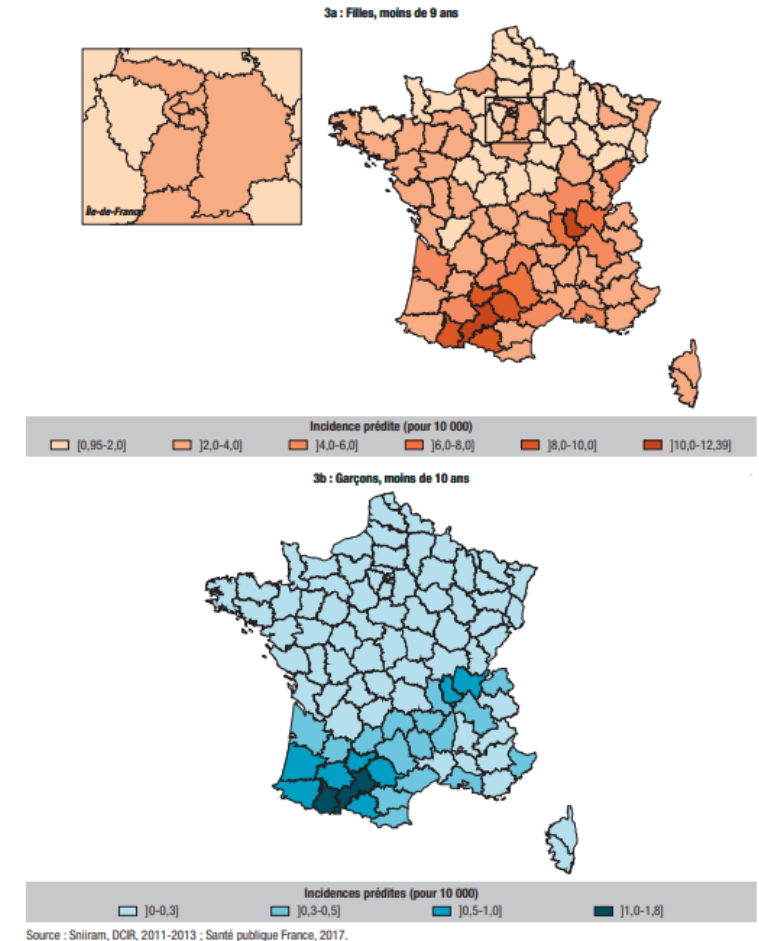


Cancer du Sein

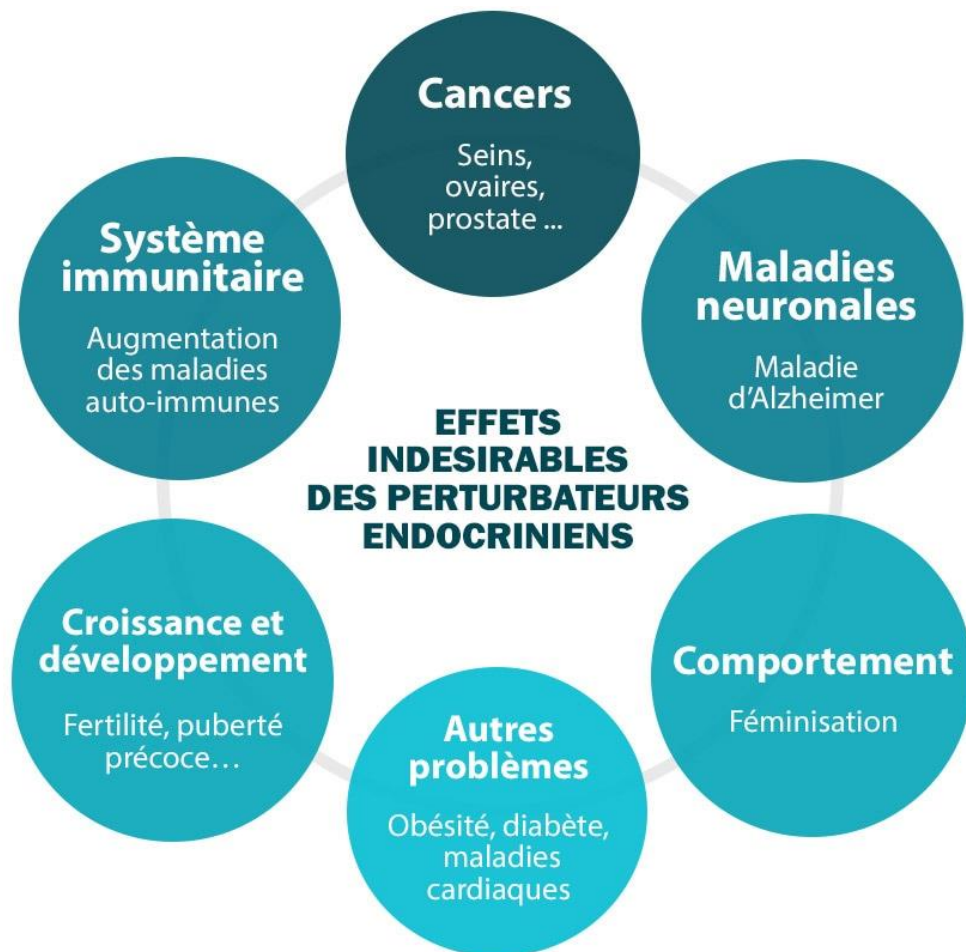


Cancer Prostate

Taux prédicts d'incidence de puberté précoce centrale idiopathique dans les départements français chez les filles âgées de moins de 9 ans (3a) et les garçons de moins de 10 ans (3b) à la première délivrance d'agonistes de la GnRH, à partir des données de remboursement 2011-2013



Perturbateurs endocriniens, annexe 4



PERTURBATEURS ENDOCRINIENS OÙ SONT-ILS ?

PHTALATES

- Jouets en plastique
- Ustensiles de cuisine
- contenants alimentaires
- Produits d'entretien
- Bouteilles en plastique
- Produits cosmétiques
- Vernis à ongles

PESTICIDES

- Insecticides et répulsifs anti-moustiques, anti-poux...
- Nourriture

PFOA ET PFOS

- Produits cosmétiques
- Poêles anti-adhésives
- Peinture
- Ustensiles de cuisine
- Textiles imperméables

FORMALDÉHYDES

- Colle à bois
- Peinture

PARABENS ET PHÉNOXYÉTHANOLS

- Produits cosmétiques
- Lingettes de toilette jetables
- Médicaments

BISPHÉNOLS

- Boîte de conserve
- Bouteilles en plastique
- Canettes
- Biberons
- Pot de yaourt
- lentilles de contact

ALKYLPHÉNOLS

- Détergents
- Lingettes jetables
- Produits cosmétiques
- Lessives

MARS 2012 - SERVICE COMMUNICATION ET DÉVELOPPEMENT - CDEP 74

Santé mentale

• Annexe 4

Pollution Air – Période périnatale et Autisme

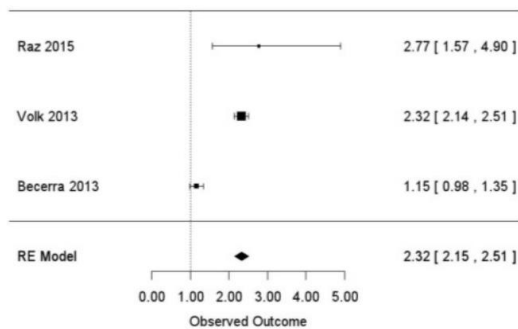


Fig 4. Meta-analysis of human studies; reported effect estimates [95% confidence interval] from individual studies (inverse-variance weighted, represented by size of rectangle) and overall pooled estimate from random effects (RE) model for PM_{2.5} exposure and ASD.

Lam J, PlosOne 2016

Risque d'être victime de violence conjugale
X3 si violence enfant (x5 si sexuelle)
Modifications épigénétiques

The Antenatal Period

- Depression and anxiety affect 10-15 out of every 100 pregnant women.¹⁹
- Over a third of domestic violence begins in pregnancy.²⁰
- Posttraumatic stress disorder (PTSD) occurs in about 8% of pregnant women.²¹
- 1 million children in the UK suffer from the type of problems (including ADHD, conduct disorder, emotional problems and vulnerabilities to chronic illness) that are increased by antenatal depression, anxiety and stress.²²

Child Maltreatment

- 20% or more of UK adults have suffered significant maltreatment.²³
- c.50% of all maltreatment-related deaths and serious injuries involve infants under-1.²⁴
- WHO estimates child maltreatment is responsible for almost a quarter of the burden of mental disorders. Its economic and social costs are on a par with those for all non-communicable diseases (inc. cancer, obesity, diabetes, heart, respiratory diseases).²⁵
- Based on both US and Australian studies, adjusted for population, the UK annual cost of child maltreatment would be £15 billion.²⁶
- Preventing such Adverse Childhood Experiences as abuse, neglect and witnessing domestic violence could reduce heroin/crack use by 59%, violence by 51%, incarceration by 53%, and unplanned teen pregnancies by 38%.²⁷

The Perinatal Period

- Mental health problems affect up to 20% of women during the perinatal period.²⁸
- About 11% of pregnant women experience some form of depression, with 3% suffering from a major depressive disorder.²⁹
- Suicide is a leading cause of death for women during pregnancy and in the year after giving birth.³⁰
- Anxiety and panic disorders affect between 2 and 4% of pregnant women.³¹
- Taken together, perinatal depression, anxiety and psychosis carry a long-term cost to society of about £8.1 billion for each one-year cohort of births in the UK.³²
- Only 3% of Clinical Commissioning Groups (CCGs) in England have a perinatal mental health strategy.³³

Infant Mental Health

- 122,000 babies under one are living with a parent who has a mental health problem.³⁴
- Infant regulatory disturbances such as excessive crying, feeding or sleeping difficulties, and bonding/attachment problems are the main reasons for referrals to child health clinics.³⁵
- Around one-fifth of children aged 18 months have regulatory problems.³⁶
- About 15% of children have Disorganised Attachment behaviour,³⁷ which is associated with high levels of entry into care, poor relationship skills through life, high levels of disruptive behaviour in school and pre-school, school exclusion, poor physical and mental health, aggression, and entry into the criminal justice system.
- Around half (49.9%) of infants and toddlers (12-40 months) show continuity of emotional and behavioural problems one year after initial presentation.³⁸